



Kulturreservatet Slottsskogen

Förslag till beslut oktober 2022

Beslutshandling

Datum: Oktober 2022

Diarienummer SBK: 0666/18

Handläggare:

Sophia Älfvåg

Tel: 031-368 17 29

sophia.alfvag@sbk.goteborg.se

Marie Nyberg (*fram till 220430*)

Layout: Gabriel Siveri

Foton: Stadsbyggnadskontoret och park- och naturförvaltningen

Kulturreseptatet Slottsskogen

Projektet omfattar följande handlingar:

Bilaga 1a. Beslutslista

Bilaga 2. Skötselplan

Bilaga 2a. Skötselområden

Bilaga 3. Byggnadsvårdsplan

Bilaga 4. Gestaltungsprogram

Bilaga 5. Förvaltningskarta

Bilaga 6. Kommunalägd mark

Innehåll

Översikt och läsanvisning	4
Beslut	6
Administrativa data.....	6
Kulturresevatets målsättning och syfte	8
Beskrivning	10
Skäl för beslut	12
Beslut om på föreskrifter	14
A. Föreskrifter om inskränkningar i markägares och annan sakägares rätt att använda mark- och vattenområden.....	14
B. Föreskrifter om skyldighet att tåla visst intrång.....	15
C. Ordningsföreskrifter om rätten att färdas och vistas inom kulturresevatet samt om ordningen i övrigt inom kulturresevatet.....	16
Upplýsningar	18
Tillsyn i resevatet.....	18
Dispens från föreskrifterna.....	18
Ansvar och översyn.....	18
Övrigt.....	18
Annan lagstiftning gäller som vanligt.....	19
Lokala ordningsföreskrifter.....	19
Beslutets förenlighet med riksintressen, planer och strategiska dokument	20
Överväganden och intresseprövning	26
Intresseprövning.....	26
Avvägningar mellan enskilda och allmänna intressen.....	26
Avvägning mellan allmänna intressen.....	26
Ärendets handläggning	27
Byggnadsnämndens bedömning	29

Översikt och läsanvisning – beslut om kulturresevat

Ett beslut om ett kulturresevat innehåller många delar. Här beskrivs de viktigaste delarna i resevatsbeslutet och skötselplanen kortfattat för att underlätta läsningen.

Resevatets syfte (beslutet, s. 8)

Syftet är en sammanfattning av de värden som avses skyddas i resevatet. De har betydelse för vilka föreskrifter som införs, skötseln av området och vid prövning av ärenden enligt resevatsföreskrifterna.

A. Föreskrifter om mark- och vattenanvändningen (beslutet, s. 14)

Dessa föreskrifter berör främst markägare, arrendatorer eller andra med särskilda rättigheter i området. Föreskrifterna är utformade för att syftet med kulturresevatet ska uppnås.

B. Föreskrifter om att tåla visst intrång (beslutet, s. 15)

Dessa föreskrifter berör ägare och innehavare av särskild rätt till fastighet. Här framgår för markägare med flera, vilka åtgärder som behöver utföras av resevatsförvaltaren för att nå syftet i resevatet.

C. Ordningsföreskrifter (beslutet, s. 16)

Ordningsföreskrifterna riktar sig främst till allmänheten som besöker området men även markägare och andra sakägare när de inte utövar sina rättigheter som sakägare.

Ordningsföreskrifterna innebär oftast ett förtydligande av allemansrätten samt de regler som behövs för ordningen i området i övrigt och är till för att uppnå syftet med resevatet.

Undantag från föreskrifterna (beslutet, s. 16)

Här tas ett antal åtgärder och verksamheter upp som är undantagna från föreskrifterna under A och C. Genom undantagen får alltså vissa åtgärder utföras trots att de är reglerade. Genom undantag för vissa åtgärder kan onödig prövning undvikas.

Beslutskarta, bilaga 1a

Beslutskartan är en bilaga till beslutet och anger det område som omfattas av kulturresevatet.

Skötselplan (bilaga 2) och reservatsförvaltare

I skötselplanen med kartbilagor anges den skötsel och de åtgärder som behöver utföras för att uppnå syftet med resevatet. Skötselplanen i sig innehåller inga regler, dessa finns i föreskrifterna. I skötselplanen finns också en utförligare beskrivning av området.

Reservatsförvaltaren har till uppgift att genomföra åtgärder enligt skötselplanen, till exempel sätta upp skyltar och sköta resevatet.

Byggnadsvårdsplan (bilaga 3)

Som tillägg till skötselplanen har en byggnadsvårdsplan upprättats då det ingår flera kulturhistoriskt värdefulla byggnader i resevatet. Byggnadsvårdsplanen utgörs av en första del med allmän information och riktlinjer. För varje byggnad inom resevatet som anses bära särskilt höga kulturhistoriska värden finns ett eget dokument. Dessa dokument är upplagda med en kort miljöbeskrivning och ett tydliggörande av värdet, därpå följer en kort historik. Dokumentets huvuddel utgörs av en enklare dokumentation med riktlinjer för vård och underhåll. Därefter tre sammanfattande rutor med Övergripande kulturhistorisk kommentar, Sammanfattande riktlinjer för vård och underhåll/Skötselåtgärd samt Restaureringsåtgärder.

Gestaltningssprogram (bilaga 4)

Som ytterligare tillägg till skötselplanen har ett gestaltningssprogram upprättats som beskriver hur önskade kvaliteter ska uppnås. Här beskrivs övergripande gestaltningssprinciper för kulturresevatet följt av gestaltningssriktningar för de olika delområdena. Dokumentet innehåller även en utrustningstabell.

Beslut

Göteborgs Stad förklarar området, inom stadsdelarna Slottsskogen, Kungsladugård och Olivedal i Göteborgs Stad, Västra Götalands län, som avgränsats på kartan i bilaga 1a som kulturresevat. Beslutet fattas med stöd av 7 kap. 9 § miljöbalken.

Beslutet riktar sig till allmänheten, fastighetsägare och innehavare av särskild rätt, vars rättigheter att använda mark- och vattenområden berörs inom reservatsområdet.

Namnet ska vara Kulturresevatet Slottsskogen. Kulturresevatets gränser ska märkas ut.

Göteborgs Stad fastställer skötselplanen med tillhörande byggnadsvårdsplanen och gestaltungsprogram för kulturresevatets långsiktiga skötsel, bilaga 2, 3 och 4. Beslutet fattas med stöd av 3 § förordningen (1998:1252) om områdesskydd enligt miljöbalken m.m.

Förvaltare är Göteborgs Stad, i enlighet med gällande reglemente.

Ansvar för förvaltningen enligt ansvarsfördelningen i skötselplanen.

Administrativa data

Namn: Kulturresevatet Slottsskogen

Skyddsform: Kulturresevat

Län: Västra Götaland

Kommun: Göteborg

Stadsdel: Slottsskogen samt mindre del i Kungsladugård och Olivedal

Areal: Ca 135 ha

Läge: N: 6396265 m, E: 146450 (ungefärlig mittpunkt)

Fastigheter, ägare och nyttjanderättshavare: Tillkommer senare enligt fastighetsförteckning

Markägarekategori: Kommunal och kommunalt bolag

Förvaltare: Göteborgs Stad



Reservatets omfattning. (För resonemang om Slottsskogsvallen och området mot Linnéplatsen, se under Ärendets handläggning, s. 27)

Kulturresevatets målsättning och syfte

Målet är att ge Slottsskogen en stark och strukturerande roll i staden, med tydliga entréer och kanter som domineras av grönska samt annonsering av parken på håll. Utveckling och tillägg av byggnader och miljöer sker utifrån en medvetenhet kring det kulturpräglade naturlandskapet samt historiska spår och intentioner. Ekosystemtjänster hjälper att förstärka parkens karaktär.

Syftet med kulturresevatet är att:

1. Säkerställa ett långsiktigt bevarande av Slottsskogen som en av Sveriges mest framstående och största offentliga stadsparker.
2. Framhäva det vidsträckta park- och rekreationslandskap som visar Slottsskogens utveckling från kunglig djurgård och jaktlandskap, till folklig park i engelsk stil samt dess karaktär med kontraster och variationer mellan anlagd park med kulturhistoriska byggnader och naturlig skog.
3. Bevara och utveckla ädellövskogar och lövrika blandskogar som är värdefulla både för den biologiska mångfalden och för rekreation, friluftsliv och natur- och kulturupplevelser.
4. Gynna och bevara biologisk mångfald och hotade arter samt att utveckla samtliga livsmiljöer.
5. Säkra tillgången till Slottsskogen för boende och besökare som en viktig social och integrationsskapande mötesplats.
6. Säkerställa parkens förutsättningar för att bidra till god folkhälsa och en meningsfull fritid.
7. Möjliggöra nutida utveckling, vård och bevarande av parkens kulturhistoriska, natur-, rekreativa, kulturella och pedagogiska värden av en sådan kvalitet som är till gagn för framtida generationer.

Syftet ska uppnås genom att:

- » Slottsskogen utvecklas och används på ett sätt som stödjer syftet med reservatet.
- » Natur, parkytor, byggnader, anläggningar och objekt ska vårdas enligt skötselplan samt tillhörande byggnadsvårdsplan och gestaltungsprogram, så att de olika delområdenas karaktär och användning under kommande generationer tydliggörs och bevaras samt utvecklas på bästa sätt.
- » Tydliggöra parkens yttre gräns och återskapa tydliga entréer samt värna parkens storlek och annonsering.
- » Upprätthålla Slottsskogen som en stadspark präglad av storslagenhet, kvalitet, generositet och aktualitet.
- » Bevara och tydliggöra historiska lager såsom planmönster, planteringar, gångstigar, fågeldammar, djurhagar, träd, anläggningar och byggnader.
- » Ge förutsättningar för växt- och djurarter att överleva i livskraftiga populationer. Särskild hänsyn ska tas till hotade arter och arter som har en historisk koppling till Slottsskogen.
- » Stärka och utveckla ekosystemtjänster vilka höjer kvaliteten och utvecklar parken utifrån dess särdrag och identitet.
- » Utforma tillägg inom reservatet utifrån ett medvetet förhållningssätt till kulturlandskapets karaktärsdrag och formspråk genom att inordna sig eller på ett genomtänkt sätt bryta mot det befintliga.
- » Använda tydliga gestaltungsprocesser för att värna hög arkitektonisk kvalitet för tillkommande bebyggelse, anläggningar och utrustning.
- » Främja Slottsskogens betydelse för stadens sociala hållbarhet som mötesplats, till vardag och fest; vid allt från små och lokala sammankomster till stora och världsunika evenemang för idrott och kultur.
- » Värna och utveckla kvalitativa och ändamålsenliga anläggningar och aktiva uterum för det organiserade föreningslivet, spontanidrott, fysisk aktivitet och evenemang.
- » Värna och utveckla den pedagogiska verksamheten utifrån teman såsom djur, natur, kultur och idrott.

Beskrivning

Kulturreseptat Slotsskogen ligger centralt i Göteborg, söder om Linné, Olivedal och Masthugget, gränsande i öster till Dag Hammarskjöldsleden, Botaniska Trädgården och Änggården, i söder till Margretebergsgatan och Slotsskogsvallen och i väster till Majorna och Kungsladugård. Kulturreseptat Slotsskogen består av stadsparken Slotsskogen, med undantag för området närmast Linnéplatsen samt Göteborgs naturhistoriska museum, idrottsområdet Majvallen samt Slotsskogskolonin. Reservatet uppgår till runt 135 hektar. Flera större infrastruktur- och stadsutvecklingsprojekt gränsar till reservatsområdet.

Marken har sedan medeltiden använts för jakt, produktion och rekreation, vilket innebär att här finns en stark historisk kontinuitet. Anläggandet av Slotsskogsparken under 1870-talet ingår i den våg av offentligt parkanläggande som svepte över Europas och Amerikas stora städer under 1800-talets andra hälft. Stora, mer naturbetonade parker ansågs ha ett positivt inflytande på stadens invånare, inte minst på den växande arbetarklassen. Under inflytande av strömningar i samhället vid denna tid kom parken att få en nationalromantisk prägel och det kärva, nordiska framhävdes. Stadsträdgårdsmästare C.P. Lange upprättade en plan efter vilken parken anlades.

Slotsskogen är med svenska mått en unikt stor parkanläggning, som numera befinner sig mitt i staden. Parkens kulturhistoriska värde är beroende av dess utbredning, innehåll och annonsering. Landskapets formationer har alltsedan parkens instiftande utgjort förutsättningar för dess utformning. Parkens vidsträckta form i kombination med dess böljande inramning, ger långa tydliga siktlinjer och fondmotiv. Inramningen ger i motsatt riktning en betydande annonsering mot den bitvis täta staden vars tillblivelse och planering förutsatt parkens närvaro. Slotsskogen med dess djurgårdar, fågeldammar, idrottsområden, restauranger, landskapsstugor och andra anläggningar anses vara det bästa exemplet i Sverige på stora, offentliga stadsparkar som anlades över hela Europa under 1800-talets senare del.

Slotsskogen har en stor betydelse för biologiska värden och andra ekosystemtjänster, mycket beroende av sin storlek och variation av slutna skogsmiljöer, öppna platser och brynzoner. Mosaiken av naturtyper utgör livsmiljö för en mängd arter av växter, djur och svampar. Dammar och vattenmiljöer livnär fågel, fisk, groddjur. Slotsskogens storlek är av stor betydelse då det gör den artrik och sammanhanget med Botaniska trädgården och Änggårdsbergen i närheten ger goda spridningsmöjligheter.

Slottsskogen består till största del av ädellövskog, klass 1, vilket utgör den högsta klassen. Utöver Slottsskogen är det endast Rya skog som utgör ädellövskogar med mycket höga naturvärden inom Göteborgs stad. Slottsskogen är en del av ett sammanhang som regional grön kil och friluftsstråk i regionen och stadspark mitt i staden.

Slottsskogen bidrar till sociala värden som rekreation och återhämtning och parkens grönska ger ett förbättrat lokalklimat i form av temperatur, vind och bullerreglering. Parkens storlek och variation gör den till en attraktiv mötesplats och målpunkt för hela staden samt en vardagsmiljö för lek, rekreation och naturupplevelse. Slottsskogen är en park som många passerar på sin väg mellan stadens olika delar och har en viktig funktion för kommunikation.

Slottsskogen är en mycket populär och omtyckt stadspark som är viktig för Göteborgs identitet och lockar många besökare utifrån flera aspekter. Slottsskogen används för en mängd olika evenemang och friluftaktiviteter och Slottsskogsvallen samt Majvallen är viktiga idrottsområden för olika typer av idrott.

Slottsskogen innehåll gör att parken lämpar sig väl för folk- och skolutbildning i flera olika teman. Idag kan besökare öka sin kunskap genom skyltar, dagliga informationsstunder och temadagar, och skolklasser erbjuds kostnadsfria lektioner.

En mer utförlig beskrivning av kulturresevatet med dess delområden lämnas i skötselplanen.

Skäl för beslut

Med sin långa tradition som rekreationsområde utgör Slottsskogen ett viktigt kulturhistoriskt arv, en grön lunga och en social mötesplats i Göteborg. Skyddsformen kulturresevat säkerställer ett långsiktigt skydd för Slottsskogen, och möjliggör utveckling på ett strukturerat sätt med utgångspunkt i parkens värden. Det vidsträckta park- och rekreationslandskapet visar Slottsskogens utveckling från kunglig djurgård och jaktlandskap under Älvsborgs slott, till folklig park i engelsk stil efter inkorporeringen med Göteborg 1868.

Ett kulturresevat verkar proaktivt och skapar ramar för Slottsskogens utveckling. Riksintressevärden bekräftas och det skapas förutsättningar att stärka dessa. Med ett resevat säkerställs storlek och kvalitet och det tillåts genomtänkt utveckling av området utifrån syften och prioriterade värden samt att tydliga gränser och entréer kan utvecklas i den växande staden.

De prioriterade bevarandevärdena är; parkens historia, både samhälls- och parkhistoriskt; storleken och hur parken möter staden; förutsättningar för rekreation, integration, pedagogik, aktivitet, evenemang och idrott; djurparken; skyddsvärda byggnader, byggnadsverk och detaljer, särskilt skyddsvärda träd, ädellövskog samt dammar; parkens höga naturvärden och viktiga ekosystemtjänster samt del av en sammanhängande grönkil.

Slottsskogen saknar i stora delar formellt skydd, i former som bestämmelser i exempelvis detaljplan. Merparten av resevatet utgörs av icke planlagt område eller äldre stadsplaner. Konkurrensen om marken är stor i den centrala staden och intressen och projekt gör kontinuerligt anspråk på ytor i parken, framför allt i dess kanter. Samordning av frågor och en helhetssyn över parken och dess framtida roll brister. Ett flertal kulturhistoriskt intressanta byggnader och miljöer är eftersatta och lever ej upp till önskad kvalitet i ett långsiktigt perspektiv. Nya tillägg uppkommer utan förankring i den natur- och kulturhistoriskt värdefulla miljön.

Göteborgs ädellövsbestånd riskerar att avsevärt minskas på grund av exploatering. Slottsskogen utgör en av Göteborgs största bestånd av ädellövsområden och det är viktigt att dessa värnas, då många områden med ädellövskog redan idag är alltför små och fragmenterade för att kunna hysa känsliga arter.

Den biologiska mångfalden är jordens livsuppehållande system och att främja biodiversiteten är en nödvändighet för en hållbar framtid. Naturen har ur många aspekter en viktig roll i den växande staden. En stad behöver olika typer av gröna miljöer som kan uppfylla olika behov med ekologiska värden, ekosystemtjänster, rekreativvärden, existentiella värden, mötesplatser samt varumärke- och symbolvärden. En stor del av den framtida stadens attraktion kommer att ligga i dess parker, vatten och relation till omgivande natur. Genom att se på naturen utifrån olika värden kan den få en mer tydlig och dynamisk roll i staden. Parker betyder mycket för människor och vi mår både fysiskt och mentalt bra av att ha grönska i vår närhet.

Slottsskogens storlek gör det möjligt både att utveckla och bevara de värden som finns idag, men också att generera ytterligare värden. Det finns goda möjligheter att vidare utveckla ekosystemtjänsterna i Slottsskogen, något som är till stor nytta för hela staden och en viktig utgångspunkt för en hållbar stadsutveckling. En park av den storlek och med de kvaliteter som Slottsskogen har, bidrar med stora monetära värden till Göteborg, såsom folkhälsa, stadens och områdets attraktivitet samt reglering av exempelvis dagvatten och ekosystemtjänster.

Beslut om föreskrifter

Göteborgs Stad beslutar att följande ska gälla i reservatet. Beslutet är fattat med stöd av 7 kap. 5,6 och 30§ §§ miljöbalken. För mer information se under **Upplysningar**.

A Föreskrifter om inskränkningar i markägares och annan sakägares rätt att använda mark- och vattenområden (7 kap. 5 § miljöbalken)

Det är förbjudet att inom kulturreseptatet:

1. Riva befintliga kulturhistoriskt värdefulla byggnader och anläggningar. *Dessa är Vaktstuga, sydöstra delen; Vaktstuga, nordvästra delen; F d Trädgårdsmästarbostad; Ekonomigården med Stallmästarebostaden; F d Vita Bandet (Villa Belparc); F d polisstation; Smålandsstugan mm; Dalslandsstugan; Hallandsgården; Gräfsnäsgården; Naturhistoriska museet; Utsikten; Vaktstuga, norr; Observatoriet; Svanhuset; Påfågelhuset; Dövhjortshuset samt Hjortvaktarbostaden. Byggnaderna finns beskrivna i Bilaga 3, Byggnadsvårdsplanen.*
2. Förvanska de i byggnadsvårdsplanen utpekade värdena. *Värden sammanfattas i Bilaga 3, Byggnadsvårdsplanen, sid 17-20.*
3. Underhålla och ändra de i byggnadsvårdsplanen utpekade byggnaderna, invändigt såväl som utvändigt, på ett sätt som påverkar det kulturhistoriska värdet negativt.
4. Borra, spränga, gräva, schakta, plöja, fylla ut, dika eller dämna. *Förbudet gäller inte trädgårdsskötsel, normala underhållsåtgärder och vid åtgärder som omfattas av tillståndsplikt.*
5. Anordna upplag, fylla ut eller tippa massor. *Förbudet gäller inte normala underhållsåtgärder och vid åtgärder som omfattas av tillståndsplikt.*

Det är vidare förbjudet att utan tillstånd från Göteborgs Stad:

6. Riva befintliga kulturhistoriskt värdefulla byggnader och anläggningar inom Slottsskogskolonin och Majvallen samt Björngårdsvillan. *Inom Majvallen gäller det omklädningsbyggnad och klubbstugan GFF-gården.*
7. Uppföra ny byggnad eller annan anläggning.
8. Bygga till eller väsentligt ändra byggnader och anläggningar på ett sätt som avsevärt påverkar dess yttre utseende.
9. Helt eller delvis ta i anspråk eller inreda byggnad för ett väsentligen annat ändamål. *Se PBL 9 kap 2 §.*
10. Anlägga ledningar med tillhörande anläggningar avsedda för allmänt ändamål.

B Föreskrifter om skyldighet att tåla visst intrång (7 kap. 6 § miljöbalken)

För att tillgodose syftet med kulturresevatet ska ägare och innehavare av särskild rätt till fastighet tåla att följande anordningar utförs och att följande åtgärder vidtas:

1. Kulturresevatets gränser märks ut.
2. Informationsskyltar kan sättas upp och underhållas.
3. Anläggning, underhåll och drift av anläggningar och anordningar för allmänhetens tillgänglighet såsom vägar, toaletter, parkeringsplatser och lyktstolpar.
4. Genomförande av evenemang med tillhörande aktiviteter.
5. Åtgärder för att bekämpa skadedjur.
6. Skydds jakt.
7. Vård och underhåll av byggnader, tomtmark, trädgårdar och andra anläggningar.
8. Åtgärder för att begränsa spridning och bekämpa invasiva främmande arter.
9. Åtgärder för att motverka angrepp och spridning av växtsjukdom på träd eller annan växtlighet.
10. Skötsel av marker och kulturhistoriska lämningar, såsom klippning, röjning, slätter, plantering, bete, bränning eller liknande åtgärder.
11. Skötsel av djurparken med tillhörande åtgärder såsom uppsättning och underhåll av stallar och stängsel.
12. Skötsel av naturområden, ädellövskog och/eller enstaka träd, såsom röjning, beskärning, plockhuggning, tillskapande av död ved, veteranisering, utsättning av holkar och stödplantering.
13. Friställande av träd.
14. Träd som utgör en risk för skada på människor, byggnader, friluftsanordningar, forn- och kulturlämningar fälls, beskärs eller åtgärdas på annat sätt.
15. Plantering/sädd/utsättning av trädgårdsväxter, träd och buskar.
16. Anläggande av äng med tillhörande skötsel.
17. Skötsel och underhåll av dammar och diken.
18. Anläggande av nya våtmarker och dammar.
19. Upplag av gödsel, rishögar, jord, flis och liknande. Omfattar även tillfälliga upplag vid byggnation.
20. Undersökningar i syfte att följa utvecklingen av resevatet, till exempel av byggnader, kulturlämningar, djur- och växtarter samt av mark- och vattenförhållanden.

Hur åtgärderna närmare ska utföras anges i fastställd skötselplan. Samråd ska ske med markägare, arrendator eller innehavare av särskild rätt innan åtgärder av betydelse genomförs.

C **Ordningsföreskrifter om rätten att färdas och vistas inom kultureservatet samt om ordningen i övrigt inom kultureservatet (7 kap. 30 § miljöbalken).**

Föreskrifterna gäller allmänheten men även markägare och andra sakägare när de inte utövar sina rättigheter som sakägare.

Utöver föreskrifter och förbud i andra lagar är det förbjudet att:

1. Cykla utanför vägar och stigar.
2. Elda på andra platser än i de eldstäder som är iordningställda och anvisade. *Förbudet gäller inte medhavda grillar, gasol- och spritkök eller liknande.*
3. Förstöra eller skada kulturlämningar såsom stenmurar, terrasseringar och trappor.
4. Förstöra, skada eller ta bort fasta naturföremål såsom levande eller döda träd, buskar och berghällar.
5. Så eller plantera in växt- eller djurarter. *Förbudet gäller inte platser som är anvisade av förvaltaren.*
6. Gräva upp eller plocka trädgårdsväxter. *Förbudet gäller inte platser som är anvisade av förvaltaren.*

Undantag från föreskrifterna

Föreskrifter enligt A och C ovan gäller inte:

Här tas ett antal åtgärder och verksamheter upp som är undantagna från föreskrifterna under A och C. Genom undantagen får alltså vissa åtgärder utföras trots att de är reglerade i föreskrifterna.

Förvaltarna

- » När Park- och natur, fastighetskontoret, trafikkontoret eller idrott och förening eller de som träder in i dess ställe utför de åtgärder som behövs för att tillgodose syftet med kultureservatet och som framgår under B.
- » När förvaltaren eller den förvaltaren utser, utför undersökningar i syfte att följa utvecklingen av reservatet, till exempel av byggnader, kulturlämningar, djur- och växtarter samt av mark- och vattenförhållanden. Undersökning kan innebära att insamling av arter i vetenskapligt syfte sker.

Ledningar

- » Vid reparation, underhåll och ombyggnad av befintliga nedgrävda ledningar och befintliga luftledningar med tillhörande anläggningar. Samt vid förnyelse av ledningar inom befintlig ledningsrätt. Träd som tas ner ska läggas på av förvaltaren anvisad plats. Kultureservatets förvaltare ska tillfrågas innan arbetet påbörjas, men vid akuta åtgärder informeras så snart som möjligt efteråt. Marken ska efter åtgärden besiktigas av förvaltaren.
- » Tillfälliga ledningar som till exempel dras i samband med evenemang.

Kommunal service

- » Förskoleverksamhet på tomt enligt upprättat avtal.

Spårväg

- » Drift och underhåll av spår område.
- » Utan hinder av föreskrifterna får byggande (anläggning av ny spårväg) och drift av Lindholmsförbindelsen med spårväg och anläggningsområde samt övriga anordningar.
- » Utan hinder av föreskrifterna får åtgärder som omfattas av lagakraftvunna tillstånd för miljöfarlig verksamhet respektive vattenverksamhet enligt 9 och 11 kap. miljöbalken för genomförande av byggande och drift av stadens spårvägsanläggning utföras. Undantaget gäller även de ändringar i de tillstånd och föreskrivna villkor som kan bli följden av omprövningar av eller ändringar i tillstånden.
- » Utan hinder av föreskrifterna får följande åtgärder utföras i samband med anläggande av Lindholmsförbindelsen: arbetsvägar, elkablar, spillvattenledning, utfyllnad för passage över transportband, etableringsyta, borrhål med anslutande ledningar för släckvatten.

Dagvatten och skyfall

- » Skyfallslösningar som behövs för att skydda samhällsviktig verksamhet. Kulturresevatets förvaltare ska tillfrågas innan arbetet påbörjas, men vid akuta åtgärder informeras så snart som möjligt efteråt. Marken ska efter åtgärden besiktigas av förvaltaren.

Tomt

- » Ordningsföreskrifterna under C ska inte gälla inom tomt.

Upplysningar

Reservatsföreskrifterna verkar inte retroaktivt, det vill säga byggnader, anläggningar och åtgärder som uppförts innan detta beslut vinner laga kraft strider inte mot kulturresevatets föreskrifter. Däremot legaliserar inte detta beslut sådant som eventuellt strider mot eller annan lagstiftning. Utöver vad som anges i föreskrifterna så gäller allemansrätten, lokala ordningsföreskrifter och annan lagstiftning i kulturresevatet.

Tillsyn i reservatet

Byggnadsnämnden ansvarar för tillsynsuppgifter enligt nuvarande reglemente. Nämnden ansvarar för den operativa tillsynen i kommunala kulturresevat enligt 26 kap. miljöbalken.

Dispens från föreskrifterna

Om det finns särskilda skäl får Göteborgs Stad ge dispens från föreskrifterna. Dispens får inte lämnas för åtgärder som strider mot syftet med kulturresevatet. För beslut om dispens krävs att intrånget i kultur- och naturvärdet kompenseras i skälig utsträckning inom kulturresevatet eller något annat område.

Ansvar och översyn

Göteborgs stad har övergripande ansvar för de kulturresevat som beslutas av staden. Ansvaret fördelas via reglementen för stadens olika nämnder, som har olika ansvarsområden.

En översyn av beslut, föreskrifter och skötselplan – främst skötselåtgärder – utförs vid behov eller inom 10 år. Behovet av översyn kan påtalas av Byggnadsnämnden men även av övriga berörda nämnder/förvaltningar.

Övrigt

Om en tillståndspliktig åtgärd även omfattar en förbjuden åtgärd omfattas även den förbjudna åtgärden av tillståndsplikt. Ett exempel, om grävning (förbjuden åtgärd) behöver göras i samband med anläggning av ny ledning (tillståndspliktig åtgärd) omfattas även grävningen av tillståndsplikt. Dispens behöver alltså inte sökas för grävningen.

Markförvaltarens tillstånd krävs för till exempel evenemang.

Djurparken

Djurparken omfattas av flera speciallagstiftningar.

Annan lagstiftning gäller som vanligt

Vid sidan av föreskrifterna för kulturresevatet gäller annan lagstiftning som vanligt, till exempel följande:

- » Djurskyddslagen
- » Jaktlagen
- » Järnvägslagen
- » Kulturmiljölagen
- » Miljöbalkens bestämmelser om artskydd och riksintressen?
- » Plan- och bygglagen
- » Polistillstånd
- » Terrängkörningslagen och terrängkörningsförordningen

Lokala ordningsföreskrifter

De lokala ordningsföreskrifterna är ett tillägg till de nationella lagar och förordningar som finns och är anpassade efter Göteborgs behov.

De lokala ordningsföreskrifterna är beslutade av kommunfullmäktige och gäller på alla platser inom kommunen som är offentlig plats samt på de områden som uttryckligen anges i föreskrifterna. Den som bryter mot föreskrifterna kan göra sig skyldig till brott mot ordningslagen.

Det är Polisen, inte Göteborgs Stad, som är ansvarig för att de lokala ordningsföreskrifterna följs och som kan ge böter till den som inte följer dem.

Exempel på stadens lokala ordningsföreskrifter som gäller i Slottsskogen:

- » I Slottsskogen skall hund vara kopplad året om förutom på särskilt anvisade platser.

För mer information om stadens ordningsföreskrifter, se stadens hemsida.

Beslutets förenlighet med riksintressen, planer och strategiska dokument

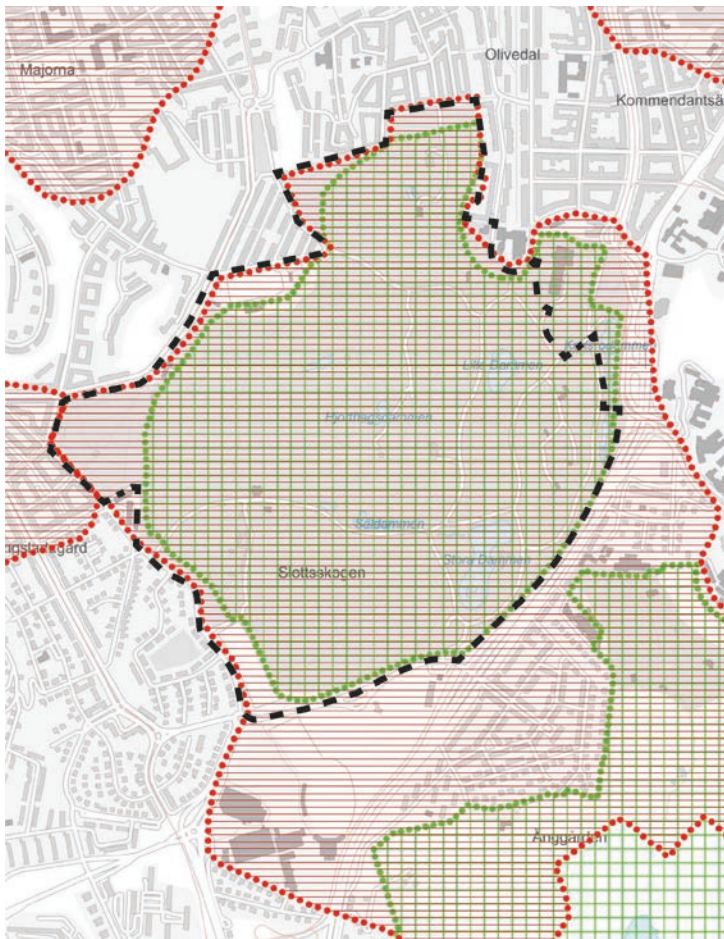
Riksintresse kulturmiljövården och friluftsliv

I 3 kapitlet 6 § miljöbalken anges att områden som är av riksintresse för naturvården, kulturmiljövården eller friluftslivet ska skyddas mot åtgärder som kan påtagligt skada natur eller kulturmiljön.

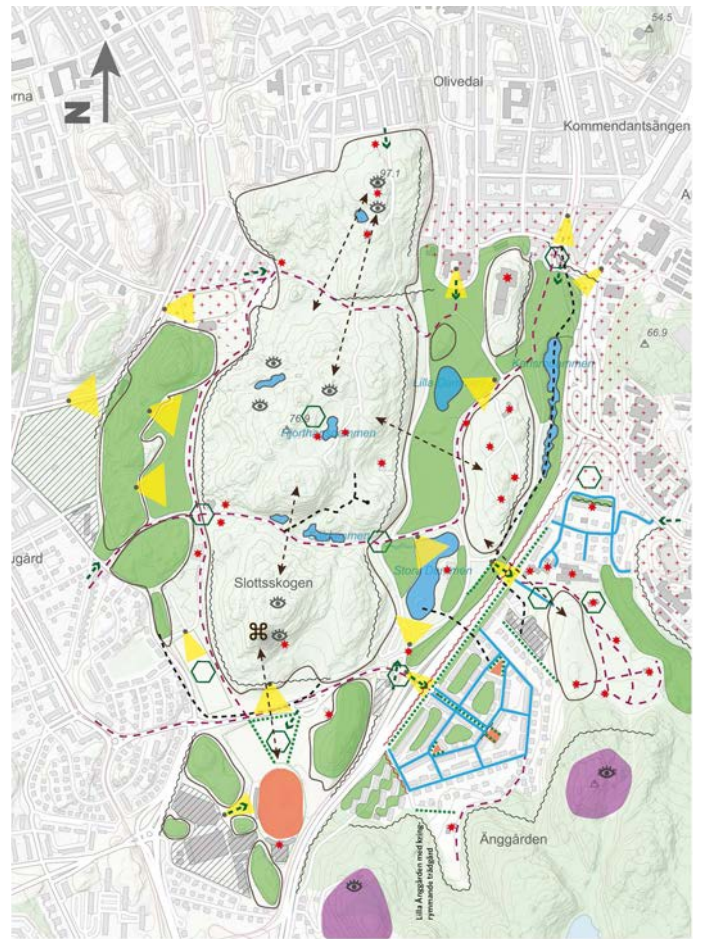
Hela kulturresevarsområdet ligger inom riksintresse för kulturmiljövården Änggården – Botaniska – Slottsskogen (O 2:7) vilket sammanvävt beskrivs som; Villa- och radhusområde från 1910–30. Unik botanisk trädgård med tillhörande byggnader samt park med idrottsanläggning från 1923. Naturpräglade partier med skogiga bergäsar o mellanliggande lövskogsdälder, bäckraviner o öppna fält.

Motiveringen för Slottsskogen lyder; Vidsträckt park- och rekreationslandskap som visar Slottsskogens utveckling från kunglig djurgård och jaktlandskap under Älvsborgs slott, till folklig park i engelsk stil efter inkorporeringen med Göteborg 1868 samt anläggandet av Botaniska trädgården till stadens 300-årsjubileum på Stora Änggårdens ägor, ett av de främsta uttrycken för den göteborgska donationsandan.

”Riksintressen för kulturmiljövården är sammanhängande kulturmiljöer av stor betydelse ur ett nationellt perspektiv. Det är områden som särskilt väl belyser viktiga historiska skeenden. De värden som ligger till grund för utpekandet är knutna till såväl enskilda objekt och delområden som till miljöns kulturhistoriska och rumsliga samband”. (PBL Kunskapsbanken, Boverket)



Riksintressen; röd skrafferad yta för kulturmiljövården, grön skrafferad yta för friluftslivet.



Riksintresse kulturmiljövården, fysiska och rumsliga uttryck att värna (Antikvariskt planeringsunderlag, Riksintressen för kulturmiljövården)

Stora delar av reservatet ligger inom riksintresse för friluftsliv Änggårdsbergen, Slottsskogen, Fässbergsdalen (FO 47) (i enlighet med 3 kap. 6 § miljöbalken) där området huvuddrag för Slottsskogen beskrivs som: I den norra delen ligger Slottsskogen som är en naturskön park med slingrande vägar upp för tre höjder. I den norra delen finns parkens högsta punkt där du kan njuta av en vidsträckt utsikt över Göteborg. I parken finns såväl klippta gräsmattor och asfalterade gångstråk som vanlig naturskog. Här kan du ströva omkring på stigar bland inhemska träd som lind, bok, lönn och olika sorters ek. Vissa träd är upp mot 300 år gamla. Runt Björngårdsvillan finns många exotiska träd och buskar planterade. Särskilt känd är den lummiga Azaleadalen. Kontrasterna mellan anlagd park och naturlig skog kan även märkas av djurlivet i Slottsskogen. I djurparken finns kronhjort och älg och utanför finns vilda rådjur. I parken finns ett rikt fågelliv med koltrastar, ringduvor och en och annan kattuggla. De många dammarna lockar till sig olika häckande och rastande våtmarksfåglar. Det finns många vattendrag med grodor och ovanliga salamandrar. Parken är också flitigt använd för konserter och olika evenemang under stora delar av året. För utveckling av områdets värden är bl a följande beskrivet med bäring på reservatet; Noggranna avvägningar behövs för utveckling av verksamheter i kanten på Slottsskogen.

Översiktsplan och planer och program

Större delen av kulturreseptatet består av **icke planlagd mark**.

Reservatet överensstämmer med de gällande **detaljplanerna** inom reservatet, flertalet härrörande från äldre stadsplaner, oftast delar av större områden; Område väster om Jungmansgatan (nr 357, år 1902), Område söder om Majvallen (nr 203, år 1878) samt Slottsskogskolonin (nr 558, år 1916). För Majvallen har en ny detaljplan vunnit laga kraft, med namnet Ändring av detaljplan för delar av stadsdelarna Kungsladugård, Majornas 3dje rote, Slottsskogen, och Stigberget i Göteborg (Majvallen) (1480K-2-5574, år 2021).

Byggnadsnämnden har bedömt att detaljplanerna som ingår i kulturreseptatet inte utgör hinder för att bilda kulturreseptat. Gällande detaljplaner bedöms vara förenliga med reservatet och med 7 kap. 8 § miljöbalken.

Slottsskogsparken och Kungsladugårdskolonin (Slottsskogsskolonin) är upptagna i Göteborg Stads program för bevarande, Kulturhistoriskt värdefull bebyggelse i Göteborg. Miljön omfattar Slottsskogsparken, ett 10-tal byggnader inne i parken samt Slottsskogsvallen, Naturhistoriska museet och vattenreservoaren med utsiktstornet. Kungsladugårdskolonin beskrivs som det näst äldsta kolonistugeområdet i Göteborg med ovanligt välbevarade stugor. Reservatet överensstämmer med programmet.

Reservatet överensstämmer med Program för Slottsskogen med samrådsredogörelse, antecknat i byggnadsnämnden 2010-10-04, med syfte i att säkerställa Slottsskogens värdefulla park- och grönområde. Slottsskogen ska förbli; en vacker park, en stor grön lunga, öppen och tillgänglig för alla; en plats för mångsidiga fritidsaktiviteter för människor i alla åldrar och under alla årstider; en plats för lek, idrott, promenad, utflykter, solbad, umgänge, men också för avskildhet, stillhet och naturupplevelser.

Reservatet överensstämmer med **översiktsplan för Göteborg** vilken anger reservatet som park-, natur- och rekreationsområde.

Slottsskogen benämns vidare befintlig stadspark, med rekommendation; Parkkvaliteter och ekosystemtjänster ska utvecklas i alla parker. Genom detta kan parkerna ges förutsättningar att hysa såväl ekologiska som sociala värden, och motsvara riktvärdena för stadsparkar och stadsdelsparkar. Byggnad och ianspråktagande för andra ändamål än parkrelaterade ska inte tillåtas. Stora parker ska så långt möjligt hållas fria från trafik- och industribuller och vara enkla att nå med kollektivtrafik och cykel.

Majvallen benämns som befintlig Idrott och rekreation med rekommendation; Inom områdena ska åtgärder som försvårar eller förhindrar verksamheten inom områdena och på anläggningarna undvikas så långt möjligt. Restriktivitet ska iakttas mot ny bebyggelse och nya anläggningar annat än sådana som hör till och förstärker områdenas funktion. Områdena är ytkrävande, svåra att lokalisera och det är svårt att hitta ersättningsytor. Om ändrad användning inom området är aktuellt, ska en avvägning göras mellan möjligheten att ha kvar funktionen som idrottsområde eller rekreationsanläggning och intresset av att utnyttja den för andra ändamål.

Slottsskogskolonin benämns kolonistugeområde med rekommendation; Områdets användning som koloniområden ska bevaras. Plan- och bygglagen kan innebära begränsningar, men för att ytterligare reglera markanvändningen i koloniområden kan områdesbestämmelser eller detaljplaner behöva upprättas.

Översiktsplanen pekar ut reservatsområdet som till största del ekologiskt särskilt känsligt område och ett flertal platser som värdefull kulturlandskap och värdefull kulturmiljö.

Mark- och vattenområden som är särskilt känsliga från ekologisk synpunkt ska så långt möjligt skyddas mot åtgärder som kan skada naturmiljön. Vid förändring inom området ska särskild hänsyn tas till områdets ekologiska värde. Inom områden som är särskilt värdefulla för kulturmiljön och där bestämmelser för markanvändningen saknas (reservat, detaljplan, områdesbestämmelser) ska stor restriktivitet gälla vid prövning av ny bebyggelse och anläggningar. Arkeologiska undersökningar ska genomföras vid sådana förändringar som kan påverka förhållandena i områdena.

I de geografiska inriktningarna i översiktsplanen ingår reservatet i Högsbo-Frölunda, delområde 1.

Delområdet är ett område där inga större förändringar av markanvändningen ska ske.

Änggårdens bebyggelse och Slottsskogen med idrottsområde bibehålls till både karaktär och markanvändning. Det ska dock i undantagsfall vara möjligt att i en begränsad omfattning pröva lokalisering av skola/förskola i del av Slottsskogen. Det förutsätter att kommunfullmäktige i kommande beslut gällande skydd för Slottsskogen, utifrån pågående uppdrag gällande lämpliga skyddsformer för Slottsskogen, redovisar om och i så fall i vilken omfattning någon sådan lokalisering är möjlig utifrån syftet med skyddet av Slottsskogen.

I delområdet gäller de viktigaste förändringarna Dag Hammarskjöldsledens framtida utformning.

Dag Hammarskjöldsleden ska omvandlas till en boulevard med sänkt trafiktempo, till en gatumiljö istället för en trafikmiljö. Boulevarden ska på denna sträcka utformas med hänsyn till att den går genom kulturmiljöhistoriskt intressanta delar av staden. Det innebär att uppdelningen mellan park på boulevardens ena sida och villastad på den andra behålls. Undantag från detta kan göras vid Margretebergsmotet. Boulevarden ska i första hand kantas av befintlig bebyggelse och befintliga park- och naturområden.

För att binda samman områdena öster och väster om boulevarden och på så vis skapa en sammanhängande miljö ska ett antal nya gång- och cykelkopplingar placeras i strategiska lägen. Gång- och cykelmöjligheterna längs med boulevarden blir efter en sådan åtgärd förbättrade jämfört med idag. För att bidra till ett befolkat stadsrum kan viss kompletterande bebyggelse vara lämplig på västra sidan av Margretebergsmotet, på de ytor som idag är trafikmot men som frigörs vid boulevardiseringen. Den nya bebyggelsen ska då anpassas efter omgivande bebyggelses kulturmiljöhistoriska värden och skala.

Margretebergsmotet ska fyllas igen i vägtrafikdelen då inget behov finns av planskilda trafiklösningar med utrymmeskrävande ramper. Spårvägen ska passeras planskilt även fortsättningsvis.

Kopplingen mellan Botaniska trädgården och Slottsskogen ska öppnas upp på nytt genom att skapa en grön, bred passage i gaturummet. Besökare når denna gemensamma entré via ett nytt läge på spårvagnshållplatsen Botaniska trädgården. För den gående ska det upplevas som en park med en genomfartsgata, snarare än två parker åtskilda av en trafikled. Här rör sig bilarna genom passagen på parkens och gåendes villkor.

Fågeldammarna i norra delen av Slottsskogen ska ingå som del av ett system för hantering av dagvatten och skyfall.

Antal invånare inom delområdet förväntas ligga kvar i spannet 1 000–1 500 personer.

Miljö och friluftlivsmål/Miljö- och klimatprogram

Sveriges miljömålssystem består av ett generationsmål, 16 miljö kvalitetsmål samt ett antal etappmål inom olika områden.

Kulturresevatet utgör ett led i arbetet att framför allt uppnå de av riksdagen antagna miljömålen; levande skogar, ett rikt växt- och djurliv och en god bebyggd miljö. Reservatet stärker även möjligheterna att nå de nationella friluftlivsmålen; tillgänglig natur för alla, tillgång till natur för friluftsliv och attraktiv tätortsnära natur.

Göteborgs stad beslutade om ett miljö- och klimatprogram i mars 2021. Programmet fokuserar på de största utmaningarna för ett ekologiskt hållbart Göteborg och innehåller tre miljömål som handlar om naturen, klimatet och människan. De tre miljömålen omfattar hela Göteborg. Under miljömålen finns tolv delmål som fokuserar på Göteborg Stads egen verksamhet, samt sju tvärgående strategier.

Ett av miljömålen är att Göteborg har en hög biologisk mångfald. Målet innebär att Göteborg senast 2030 ska ha tillräckliga arealer av naturtyper och livsmiljöer med rätt skötsel för att bevara de arter som finns i kommunen och ge förutsättningar för att utveckla ekosystemtjänster. Göteborgs Stad ska också bidra till den biologiska mångfalden regionalt, nationellt och globalt. Miljömålet följs upp av indikatorer och reservatsbildningen bidrar till att uppfylla indikatorerna, areal skyddad natur, arealädellövskog. Reservatsbildningen bidrar även till att uppfylla delmålet att Göteborg stad ökar den biologiska mångfalden i stadsmiljön.

I miljö- och klimatprogrammet finns också ett miljömål att göteborgarna har en hälsosam livsmiljö. Reservatsbildningen bidrar till att uppfylla indikatorerna andel grön och blå yta i sammanhängande stadsbebyggelse och svala öar. Reservatsbildningen bidrar även till att uppfylla delmålet att Göteborgs stad säkrar tillgången till grönområden och nyttjar ekosystemtjänster.

Överväganden och intresseprövning

Intresseprövning

I samband med att ett kulturresevat bildas ska en intresseprövning göras enligt 7 kap. 25 § miljöbalken; ”Vid prövning av frågor om skydd av områden enligt detta kapitel skall hänsyn tas även till enskilda intressen. En inskränkning i enskilds rätt att använda mark eller vatten som grundas på skyddsbestämmelse i kapitlet får därför inte gå längre än som krävs för att syftet med skyddet skall tillgodoses.”

Vid en avvägning mellan enskilda och allmänna intressen i enlighet med ovanstående finner byggnadsnämnden att föreskrifterna inte går längre än vad som krävs för att syftet med skyddet ska tillgodoses.

Undantag från föreskrifter

Föreskrifterna är anpassade till kulturresevatets syften och värden. För att inte förhindra tillkomsten av projektet spårväg-Lindholmsförbindelsen införs undantag för detta projekts genomförande i föreskrifterna.

Befintliga förskolor och hantering av skyfall undantas även i föreskrifterna.

Avvägningar mellan enskilda och allmänna / olika intressen

I kulturresevatet Slottsskogen är det Göteborgs Stad och dess kommunala bolag som är markägare. Enskilda intressen i form av privata markägare saknas alltså. Däremot finns det andra enskilda intressen i form av privata aktörer, arrendatorer och hyresgäster med flera i kulturresevatet.

Avvägningar mellan enskilda och allmänna intressen har skett i samband med bildandet av kulturresevatet. En avvägning har skett i varje enskilt fall och byggnadsnämnden bedömer att områdets värden bäst ges ett långsiktigt skydd genom bildande av kulturresevat. Nämnden finner vid en vägning mellan enskilda och allmänna intressena i enlighet med 7 kap. 25 § miljöbalken att föreskrifterna inte går längre än vad som krävs för att syftet med skyddet ska tillgodoses. Det allmänna intresset bedöms alltså väga tyngre än de enskilda intressena i respektive fall. Nämnden bedömer vidare att pågående markanvändning inte försvåras.

Även vid beaktande av proportionalitetsprincipen bedömer nämnden att föreskrifterna inte är mer restriktiva än vad som krävs för att uppnå syftet med kulturresevatet.

Ärendets handläggning

Uppdrag

Den 8 oktober 2009 gav Göteborgs kommunfullmäktige Byggnadsnämnden i uppdrag att efter programsamråd för Slottsskogen upprätta skydd i enlighet med stadskansliets utlåtande den 9 september 2009. Stadskansliets utlåtande var att ”Slottsskogen blir ett kommunalt kultur- och naturreservat i kombination med områdesbestämmelser och detaljplan”.

I samband med antecknandet av program för Slottsskogen beslutade byggnadsnämnden den 4 oktober 2011 i enlighet med stadsbyggnadskontorets tjänsteutlåtande som inkluderar förslag på fortsatt arbete:

”För hela Slottsskogen – med undantag för området söder om Margretebergsgatan:

- » *Utarbetas områdesbestämmelser med varsambets- och skyddsbestämmelser för kulturhistoriskt värdefull bebyggelse. Här inkluderas även Slottsskogskolonins område. Alternativt handläggs Slottsskogskolonin som ett separat ärende.*
- » *Utarbetas förslag till kommunalt kultur- och naturreservat.”*

Den 19 december 2017 beslutade byggnadsnämnden att arbetet med Slottsskogen ska ingå i stadsbyggnadskontorets förslag till startplan 2018.

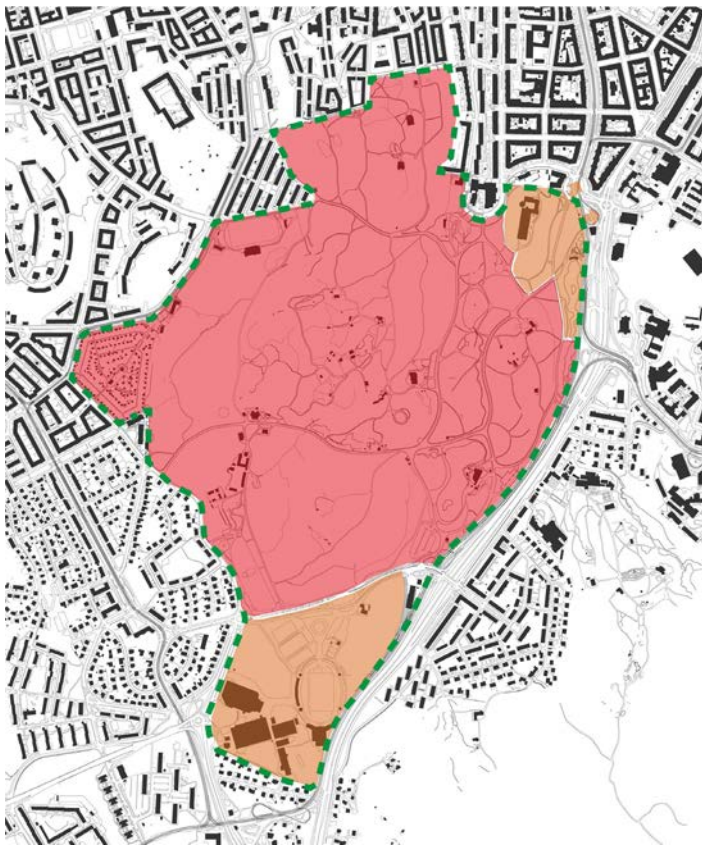
Under arbetets gång med projektet har det framkommit att ett kulturresevat täcker in samma typ av skyddsbestämmelser som ryms inom områdesbestämmelser. För den kulturhistoriskt värdefulla bebyggelsen har en byggnadsvårdsplan som bilaga till beslutet tagits fram.

Under ledning av stadsbyggnadskontoret har en projektgrupp bestående av deltagare från park- och naturförvaltningen, kulturförvaltningen, fastighetskontoret, idrott- och föreningsförvaltningen, miljöförvaltningen, socialförvaltningen Centrum och trafikkontoret i samverkan tagit fram förslag. Högab har medverkat i arbetet. Stadens förvaltningar har gemensamt tagit fram handlingar som bidragit till ökad tydlighet och kvalitet.

Kulturresevatets omfattning och gränser har diskuterats under arbetets gång, då det finns flera motstående intressen.

Principer för gränsdragning och val av skyddsformer

Kulturresevatets gränser utgår från området prioriterade värden, målsättning och behov av skydd med ambitionen att vara så enkla, tydliga och konsekventa som möjligt. Som huvudprincip utgörs gränsen av **mötet mellan det gröna och gatorna samt spårvägen.**



Grön streckad linje visar gränsen för det skyddsvärda området, röd yta kulturresevat och orange yta områden där det föreslås eller planeras för nya detaljplaner att upprättas.



Reservatets omfattning med röd streckad linje.

I programmet för Slottsskogen (2011) gjordes ställningstagande vilket området som är skyddsvärt. Det skyddsvärda området utgörs av riksintressen kulturmiljövård och till stora delar friluftsliv och innehar stora värden, utpekade som prioriterade värden. Det innefattar Slottsskogen, Slottsskogsvallen, Majvallen och Slottsskogskolonin.

Kulturresevat lämpar sig för stora delar av det skyddsvärda området. För stadsparken Slottsskogen med Dalens lekfält, Slottsskogskolonin och Majvallen föreslås kulturresevat.

För ett antal delar bedöms detaljplan vara den bästa skyddsformen. Det gäller områden som står inför förändring och utveckling, påverkas av annan lagstiftning eller utgörs av svårtolkade stadsplaner, vilka annars skulle behöva upphävas, för att inte komma i konflikt med reservatets syfte och föreskrifter. En detaljplan ger däremot inte samma långsiktiga skydd som ett kulturresevat.

För Slottsskogsvallen föreslås att en ny detaljplan upprättas för att befästa utpekade värden och möjliggöra utveckling på rätt plats, då detaljplan för området från 1923 är svårtolkad. För Slottsskogsvallens äldre delar och dess omslutande kullar föreslås att ansöka om byggnadsminne, för att ytterligare befästa identifierade värden.

I området närmast Linnéplatsen anpassas kulturresevatets gräns till den planerade spårvägsdragningen Lindholmsförbindelsen och detaljplan(er) med föregående planprogram upprättas för detta område vilket även inkluderar Linnéplatsen. För den del av Lindholmsförbindelsen som planeras att gå i tunnel under resevatet, görs undantag i resevatets föreskrifter.

Byggnads- nämndens bedömning

Byggnadsnämndens bedömning är att Slottsskogen till största delen bör skyddas som kulturresevat av ovan redovisade skäl med syfte att långsiktigt bevara Göteborgs viktigaste stadspark utifrån utpekade prioriterade värden. De delar som inte skyddas som kulturresevat men ingår i det, i program för Slottsskogen (2011), skyddsvärda området ska planläggas. Det gäller Slottsskogsvallen och området närmast Linnéplatsen.

Byggnadsnämnden bedömer vidare att bildandet är förenligt med grundläggande bestämmelser för hushållning med mark- och vattenresurser samt med stadens översiktsplan.

Framtida spårvägen Lindholmsförbindelsen ska, genom föreskrivna undantag från föreskrifterna, inte hindras genom det föreslagna resevatet. Den framtida spårvägen bedöms vara ett samhällsviktigt intresse och vara förenligt med kulturresevatet. Den nordöstra delen av Slottsskogen angränsar till ett större trafikområde och den framtida spårvägen Lindholmsförbindelsen bedöms inte utgöra ytterligare störning.

Ansvar och översyn

Göteborgs Stad har övergripande ansvar för de kulturresevat som beslutas av staden. En framtida samordningsgrupp ska bildas när resevatet har bildats.

Förvaltare och förvaltningsuppgifter

- » Förvaltare är park- och naturnämnden, fastighetsnämnden, trafiknämnden samt idrott- och föreningsnämnden eller den som träder in i dess ställe.
- » Kulturresevatets gränser märks ut genom stadens försorg.
- » Förvaltningen bedrivs enligt den skötselplan som fastställs av Göteborgs stad. Skötselplanen ska ligga till grund för kulturresevatets skötsel.

För Stadsbyggnadskontoret

Arvid Törnqvist, planchef

Sophia Älfvåg, arkitekt

Kontakt

Telefon:

031-365 00 00 (Göteborgs Stads kontaktcenter)

E-post:

goteborg@goteborg.se

